

## 蛇床子及其伪品——芹菜子的鉴别

朱锦华

姜宁华

(浙江省桐乡县药品检验所, 桐乡 314500)

(浙江省嘉兴市中医院, 嘉兴 314000)

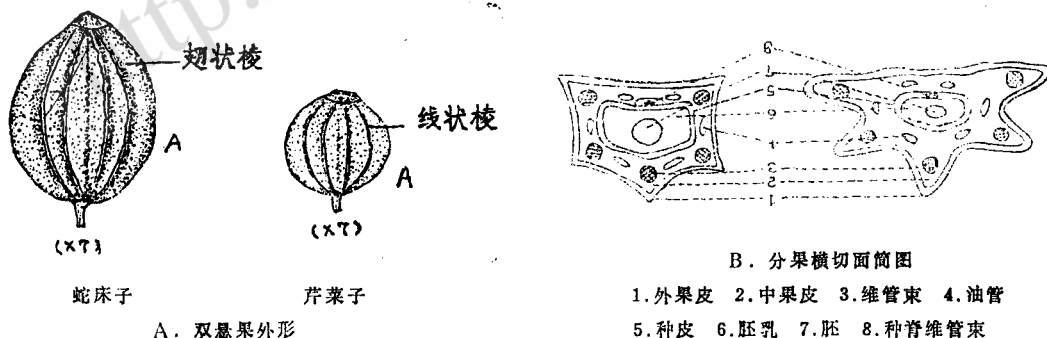
蛇床子为伞形科蛇床 *Cnidium monnieri* (L.) Cuss. 的干燥成熟果实。《本草纲目》载：“蛇虺喜卧于下、食其子、故有蛇床、蛇粟诸名”。又载：“其花碎米攒簇、其子两片合成、似蒴萝而细、亦有细棱”。以上记述

与今日的蛇床子是一致的。

芹菜子为伞形科旱芹 *Apium graveolens* L. 的果实。作者进行了横切显微特征及理化反应的比较。兹将结果列表与附图于下：

	蛇 床 子	芹 菜 子
性 状	双悬果椭圆形, 长2—4mm、宽1.5—2mm。表面灰黄色或黄褐色, 基部有细果柄。分果背面有显著突起的翅状纵棱五条, 果皮松脆, 揉搓后易脱落; 种子椭圆形、灰棕色, 具松节油样香气, 味辛凉, 有麻舌感。	双悬果近圆形, 长1.5mm、宽1.2—1.5mm。表面灰褐色, 基部有点状果柄痕。分果瓣背面有略突起的脊线状纵棱五条。果皮不松脆, 揉搓后不易脱落; 种子肾形, 灰白色。具芹菜样香气、味淡。
横切面特征	半圆状锐五角形。外果皮一列扁平细胞, 外被角质层、纵棱高深波状突出。种皮为一列扁平细胞, 淡棕色、壁呈连珠状。胚乳较小, 胚乳细胞每个糊粉粒有较细小的草酸钙簇晶。	半圆状钝五角形。外果皮1—2列扁形细胞, 纵棱低、浅波状突出。种皮一列棕色长扁形细胞、胚乳较大、胚乳细胞的糊粉粒中也有草酸钙簇晶, 但比蛇床子的簇晶稍大, 呈明显的钝五棱形。
理化	取蛇床子粉末2g, 加乙醇20ml, 加热回流30min、滤过。取滤液数滴于白瓷板上, 置紫外光灯(365nm)下观察, 显蓝紫色荧光; 另取滤液2ml, 加等量的3%碳酸钠液、加热5min, 放冷, 再加新制的重氮对硝基苯胺试液1—2滴, 显樱红色。	取芹菜子粉末2g, 同法制作, 取滤液数滴于白瓷板上于紫外光灯(365nm)下观察, 显亮蓝色荧光。另取滤液2ml, 同法操作, 滴加重氮对硝基苯胺试液1—2滴、显淡棕色。

附图



A. 双悬果外形

B. 分果横切面简图

1. 外果皮 2. 中果皮 3. 维管束 4. 油管  
5. 种皮 6. 胚乳 7. 胚 8. 种脊维管束